

## COLOMBIA: PANORAMA ECONÓMICO Y RELACIONES CON ESPAÑA

Francisco Pérez – Enero 2008

### 1. Evolución de la Economía y Situación Actual

Durante los últimos dos trimestres de 2007, América Latina y el Caribe registró un elevado índice de inseguridad en los mercados financieros como consecuencia de la incertidumbre de la crisis financiera de Estados Unidos. A pesar de esto, Colombia y el resto de países latinoamericanos no han visto repercusiones significativas en sus economías, registrando así elevadas tasas de crecimiento económico, basadas principalmente en la demanda interna impulsada por el aumento del consumo privado y de la formación bruta de capital. En consecuencia, la CEPAL estima que la región ha tenido un crecimiento económico del 5,6%.

La economía colombiana registró un crecimiento cercano al 7,0%, impulsada principalmente por el dinamismo de la demanda interna. En concreto, la inversión extranjera (caracterizada por la seguridad jurídica y fiscal en este país) y el consumo privado han sido los factores determinantes en el ritmo de crecimiento.

#### Producto Interno Bruto por Grandes Ramas de Actividad Económica. (Tasa de crecimiento)

Ramas de Actividad Económica	2004	2005	2006*	2007*		
				I Trim	II Trim	III Trim
Agropecuaria, Silvicultura, Caza y Pesca	2,01	1,86	2,31	1,89	3,04	2,16
Explotación de Minas y Canteras	2,66	2,09	0,13	-0,40	4,58	3,46
Electricidad, Gas y Agua	2,75	5,04	3,02	3,83	1,85	1,85
Industria Manufacturera	7,17	3,94	10,84	14,56	12,35	8,93
Construcción	12,37	11,76	14,63	29,65	6,83	2,60
Comercio, reparación, restaurantes y hoteles	7,64	7,22	11,06	12,67	10,67	9,87
Transporte, almacenamiento y comunicación	6,16	4,68	10,29	10,47	12,78	10,90
Establecimientos financieros, seguros, inmuebles y servicios a las empresas	4,79	3,59	1,39	4,90	15,79	3,52
Serv. sociales, comunales y personales	1,36	3,95	2,19	0,40	2,07	4,97
<b>PRODUCTO INTERNO BRUTO</b>	<b>4,87</b>	<b>4,72</b>	<b>6,83</b>	<b>8,37</b>	<b>7,06</b>	<b>6,65</b>

\*Cifras provisionales

Fuente: Departamento Administrativo Nacional de Estadística (DANE).

Por sectores, los que registraron mayor ritmo de crecimiento fueron la construcción (13,03%), la industria manufacturera (11,95%), el transporte, almacenamiento y comunicación (11,38%) y el comercio (11,07%). La rama de actividad que vio menor crecimiento fue el sector agropecuario, silvicultura, caza y pesca (2,4%).

Sin embargo, Colombia muestra signos de recalentamiento. En 2007 se han incrementado los precios (principalmente en alimentos) debido a la aceleración de la economía, motivo por el cual el Banco de la República se vio en la necesidad de aplicar una política de alzas en los tipos de interés. Así pues, la inflación situada en 5,69% (en diciembre de 2007) supera en un punto la meta de inflación establecida por el emisor (4,5%). Detrás de este crecimiento de los precios las opiniones son divergentes: según la CEPAL, en su informe “Balance preeliminar de las economías de América Latina y el Caribe 2007”, los efectos climáticos del Fenómeno El Niño en los cultivos a comienzos del año se tradujeron en un alza de los precios. Sin embargo, el Banco Mundial (BM) tiene otra perspectiva, señala que el Gobierno de Colombia no implantó las medidas necesarias (en materia fiscal) en 2006, originando una vulnerabilidad en la economía, susceptible a fenómenos naturales.

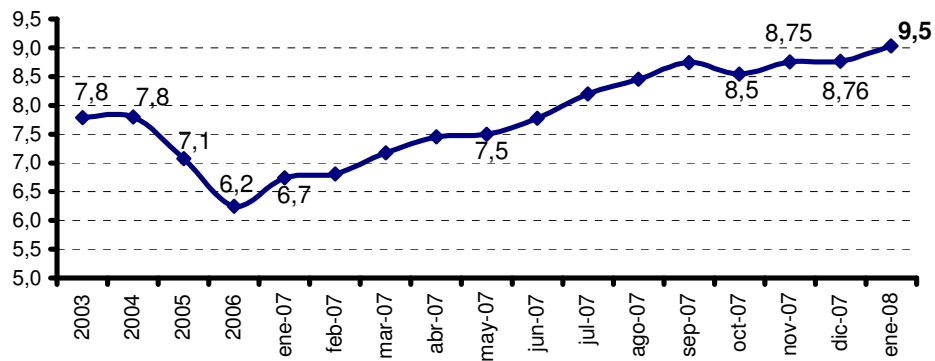
Lo cierto es que gracias a la política monetaria aplicada en los últimos meses, acompañada de los ajustes realizados en los tipos de interés, el Banco de la República espera que en 2008 la inflación retome su senda y se situé entre 3,5% y 4,5% (meta establecida en 2007).

**Índice de Precios al Consumidor.**  
(Base: Diciembre 1998=100)

2007	Índice	Var. Mensual	Var. Anual
Enero	169,67	0,77	4,71
Febrero	171,66	1,17	5,25
Marzo	173,74	1,21	5,78
Abril	175,30	0,90	6,26
Mayo	175,83	0,30	6,23
Junio	176,05	0,12	6,03
Julio	176,34	0,17	5,77
Agosto	176,10	-0,13	5,22
Septiembre	176,25	0,08	5,01
Octubre	176,26	0,01	5,16
Noviembre	177,09	0,47	5,41
Diciembre	177,97	0,49	5,69

Fuente: Departamento Administrativo Nacional de Estadística (DANE).

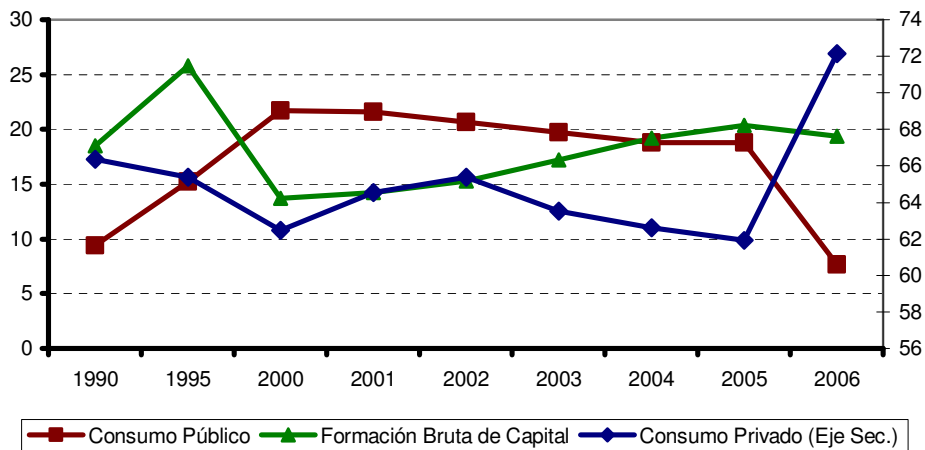
## Tipos de Interés



Fuente: Banco de la República de Colombia

Dado que el consumo sigue creciendo a un ritmo muy elevado, así como las expectativas de los consumidores, la demanda se ha incrementado en los últimos meses superando a la producción. En este contexto, el elevado crecimiento industrial registrado en 2007 -un 13%, por delante de Brasil (10%) y México (5%)- no es suficiente para satisfacer el aumento del consumo, lo que está generando un incremento de importaciones que afecta negativamente al saldo comercial.

## Demanda Interna de Colombia (Porcentaje en relación al PIB)



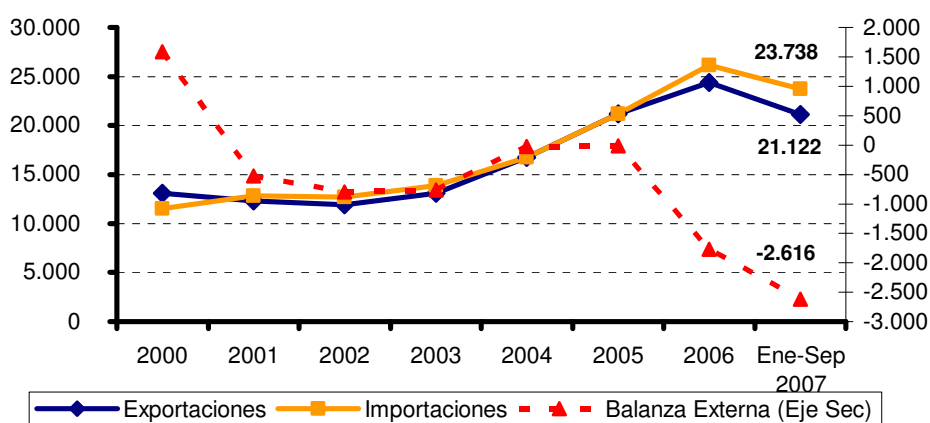
Fuente: Banco de la República de Colombia y Banco Mundial

En el tercer trimestre de 2007, la Formación Bruta de Capital experimentó un inusual crecimiento de 11,5% con relación al mismo periodo del año anterior. Este comportamiento fue, sin duda, resultado de las variaciones en obras civiles (19,6%), equipo de transporte (19%), maquinaria y equipo (26,2%) y construcción y edificaciones (8,9%)

Este dinamismo que viene experimentado la demanda interna impulsada por el incremento del consumo privado y la formación fruta de capital, ha originado que se incremente la compra de bienes y servicios externos, afectando negativamente al saldo de la balanza comercial. Las importaciones han crecido a tasas superiores al 21% en los últimos tres años, resultado del aumento de las importaciones de bienes intermedios y de capital.

Por otro lado, las exportaciones registraron el menor crecimiento de los últimos tres años (un 15% en 2006). Esta disminución en las exportaciones se debe a dos factores: el primero, es la caída del precio del café; y el segundo, son los conflictos internacionales entre el Presidente, Álvaro Uribe, y su homólogo de Venezuela, Hugo Chávez, ya que este país es un importante socio comercial. El resultado neto de estas tendencias es una reducción del saldo neto de la balanza comercial que desde el año 2005 se está intensificando.

### **Balanza Externa de Colombia** (Millones de Dólares)



Fuente: Departamento Administrativo Nacional de Estadística (DANE) y Dirección de Impuestos y Aduanas Nacionales (DIAN).

En materia fiscal, en 2007 se cumplió la meta de mejorar el resultado de las finanzas públicas, debido a que se incrementó la recaudación tributaria y el gobierno disminuyó los gastos. Lo que permitió que el déficit del gobierno nacional central se redujera del 3,66% al 3,3%<sup>1</sup> del PIB en 2007. Para 2008, el gobierno de Colombia ha aprobado un presupuesto más austero con lo que se prevé un déficit del 1,4% del PIB para el sector público consolidado, así como el mantenimiento del déficit del gobierno nacional central.

<sup>1</sup> Cifra provisional del Banco de la República.

El desempleo mantiene una tendencia decreciente, resultado del incremento de la actividad económica en los últimos trimestres, en 2007 se estima que la tasa de desocupación sea del 11,27% (un 6,6% menos que en 2006). No obstante, el desempleo sigue siendo elevado y se hace cada vez más necesaria, la aplicación de medidas de tipo más estructural que permitan un mejor funcionamiento del mercado laboral.

**Tasa de Desempleo**  
(Porcentaje)

Año			Promedio Anual
2003	I Sem	14,6%	14,15%
	II Sem	13,7%	
2004	I Sem	14,7%	13,59%
	II Sem	12,5%	
2005	I Sem	12,7%	11,76%
	II Sem	10,8%	
2006	I Sem	12,1%	12,08%
	II Sem	12,1%	
2007	I Sem	12,0%	11,27%
	II Sem	10,4%	

Fuente: Departamento Administrativo Nacional de Estadística (DANE), Encuesta Continua de Hogares (ECH).

## Perspectivas económicas en 2008

El Banco de la República estima menor crecimiento económico a corto plazo, como resultado de la política monetaria aplicada y de factores externos con impacto negativo sobre la actividad económica. Así pues, un menor crecimiento mundial unido a una reducción de los créditos por el incremento de los tipos de interés, harán que en 2008 el PIB de Colombia tenga el crecimiento más bajo en cuatro años. Según el Presidente del Banco de la República, José Darío Uribe, este año el país crecerá entre 4,5% y 6,5% -cifra inferior a la que se proyectaba el año anterior (6,7%)-. Sin embargo, aclara que el dato no debe alarmar, ya que sólo supone un “descenso suave” debido al recalentamiento que registra la economía.

Entre los factores externos que explican este peor resultado destacan: un aumento del 16% en la cotización internacional del petróleo de referencia para Colombia y un descenso del 15% en el precio del café. Adicionalmente, se pronostica un menor crecimiento de la producción cafetera (3,1%) y un menor aumento de las remesas de los trabajadores (8,3%) resultado de la actual situación económica de Estados Unidos, país de donde proviene la mayoría de esos giros.

### Perspectivas Económicas

INDICADORES	2007	2008
Producto Interior Bruto (% Cto.)	6,4	5,2
Inflación (% final de período)	5,3	4,4
Balanza Comercial (US\$bn)	-2,2	-1,7
Balanza Cuenta Corriente (US\$bn)	-5,6	-6,0
Tipo de Cambio Peso/US\$ (final de año)	2.065	2.145

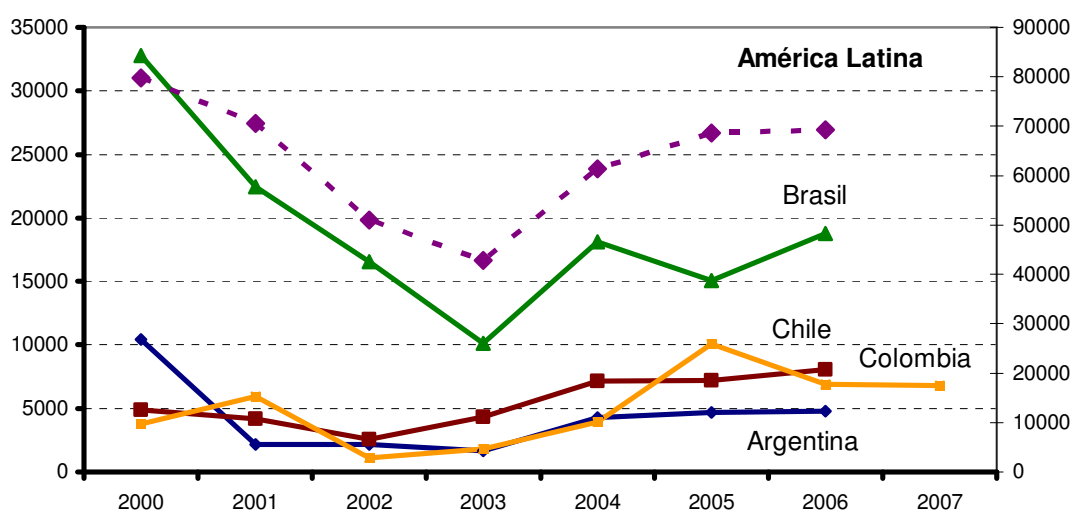
Fuente: Tendencias de Colombia (CESLA)

Entre los factores internos que actuarán como freno al crecimiento destaca la inflación que podría verse impulsada por tres factores: el primero, y quizá el más determinante, es el fuerte crecimiento del consumo privado; en segundo lugar, está el encarecimiento de los alimentos y combustibles si sigue subiendo el petróleo; y por último, mayores expectativas de inflación por parte de empresas y consumidores.

En este contexto de desaceleración económica, la inversión extranjera directa (IDE) es el factor clave para consolidar el crecimiento económico en el medio y largo plazo.

Según las últimas encuestas realizadas por el DANE, los empresarios revelan índices de confianza muy altos (en especial propietarios de empresas del sector de la construcción). Así pues, si la confianza empresarial aumenta, también se incrementarían las expectativas de inversión lo que permitiría al país enfrentar la difícil situación económica en EE.UU. resultado de la crisis financiera.

### Inversión Extranjera Directa en Colombia (Millones de Dólares)



Fuente: Banco de la República de Colombia y CEPAL.

Actualmente, Colombia es el quinto país receptor de IDE en Latinoamérica (5,9% del total en AL) -detrás de Brasil (29,7%), México (26,0%), Argentina (11,4%) y Chile (8,7%)- destacado por ofrecer un buen clima de seguridad y poseer adecuadas infraestructuras que resultan atractivas para el inversor.

En este contexto, España desempeña un papel muy importante. Actualmente es el segundo mayor inversor en Colombia (tras EE.UU.), con 21,32 millones de euros entre enero y septiembre de 2007 y un total de 214,96 millones de euros durante los últimos cuatro años.

## 2. Inversión Extranjera Directa

Como ya se ha comentado anteriormente, la coyuntura actual, así como el buen clima de negocios en Colombia, permitió al país consolidarse como uno de los principales receptores de flujos de capital en América Latina y el Caribe. En el informe "Doing Business 2008" del Banco Mundial, Colombia fue calificado como el más destacado en la región, y sexto en el mundo, en reformar su entorno de cara a la realización de negocios. Además llevó a cabo mejoras en aspectos como agilización del comercio exterior, más seguridad en la protección de inversiones y reducción de cargas fiscales.

Para el Ministro de Comercio, Industria y Turismo, Luis Guillermo Plata, la inversión extranjera directa es indispensable para la financiación de nuevos proyectos empresariales. Por ello, ha anunciado que se trabajará en la consolidación de elementos que permitan atraer más inversión, como los acuerdos de inversión ya negociados con España, Suiza, EE.UU. y Chile. Concretamente España es un socio vital, se trata del segundo mayor inversor en Colombia y es receptor de la exportaciones de este país.

En este contexto, se realiza a continuación un breve análisis de los factores más relevantes que influyen en la orientación de los flujos de capital extranjero hacia Colombia. Asimismo se enumeran los beneficios percibidos en la economía colombiana, finalizando el estudio con una descripción general de la IDE de España en Colombia.

### Factores Determinantes de la IDE en Colombia

El factor que ha cobrado mayor fuerza en el último año es **la creación de nuevos acuerdos de inversión**. Para favorecer las relaciones de Colombia con diversos países, en 2007 entró en vigencia el Acuerdo de Protección Recíproca de Inversiones (APRI), liderado por el Ministerio de Comercio, Industria y Turismo. Este acuerdo proporciona a los empresarios de España, Suiza y EE.UU. entre otros, estabilidad jurídica en sus inversiones, lo que sin duda impulsará nuevos flujos de capital y motivará a las entidades extranjeras ya instaladas a reinvertir en el país.

Aunque con España ya existían mecanismos de protección de inversiones, con la puesta en vigencia del APRI se generará **mayor confianza y seguridad fiscal y jurídica**. El acuerdo no solo se aplicará a las inversiones efectuadas desde su entrada en vigencia, sino a todas aquellas realizadas con anterioridad.

El **ámbito fiscal** también está experimentando mejoras en su regulación. Recientemente se creó un Acuerdo para evitar la Doble Tributación (ADT), que ya ha sido aprobado por el Congreso de la República. En la actualidad se encuentra en análisis de constitucionalidad ante las Cortes del país, y se espera entre en vigencia este año.

Otro factor determinante es la **distancia sociocultural** que hace referencia a las diferencias de idioma, cultura y costumbres. Así, una de las principales ventajas que Colombia posee para atraer IDE de España, es la corta distancia cultural existente.

El **tamaño del mercado colombiano**, con más de 40 millones de habitantes (el tercero de América Latina y el Caribe) es sin duda, un aliciente a la inversión. En este sentido influye también favorablemente el aumento significativo del **consumo privado** experimentado en el país en los últimos años.

### **Efectos Directos de la IDE en Colombia**

La relación entre los flujos de inversión y el desarrollo económico del país puede abordarse desde dos puntos de vista. El primero supone que la IDE contribuye al crecimiento económico de los países en desarrollo (Bloingen y Wang, 2005), mientras que el segundo, apoyado en investigaciones empíricas, afirma que es el crecimiento económico el que influye en la IDE y no al revés (Calderón, Loayza y Servén, 2004). Pero independientemente del planteamiento teórico, lo cierto es que en Colombia es claro el **efecto positivo de la IDE sobre el PIB**. Como se mencionó en la primera sección, el consumo privado y la inversión extranjera han sido los principales factores del crecimiento económico de Colombia en los últimos años, logrando que el país siga creciendo por encima del promedio latinoamericano.

Con la entrada de empresas extranjeras en este país, las filiales de estas entidades privadas han contribuido en buena medida a cinco cuestiones importantes en el mercado colombiano:

1. El aumento de la **confianza empresarial**. Las empresas colombianas quieren invertir más, originando un impacto positivo en el empleo e incluso en los salarios, debido a los constantes planes de diversificación y expansión.
2. El **incremento y calidad de la producción**. El ingreso de entidades de capital extranjero ha fomentado la competitividad en el mercado

colombiano, con lo que las empresas nacionales se vieron obligadas a mejorar sus servicios ofreciendo mejor calidad.

3. El **desarrollo y capacitación de la mano de obra**. Los empresarios colombianos pueden disponer de técnicos y profesionales con mayor preparación y formación en las distintas ramas de actividad.
4. De acuerdo con la Oficina de Estudios Económicos del Ministerio de Comercio, Industria y Turismo, las actividades de inversión española en Colombia están centradas en mejorar el nivel de competencia, a partir de la introducción de **nuevas tecnologías y de mejoras en el servicio al cliente**.
5. La **transferencia de conocimiento** que se traduce en avances tecnológicos e incrementos de la productividad de los factores trabajo y capital. La transmisión es realizada por las empresas extranjeras mediante el “learning by doing”, que supone la asistencia técnica a empresas menos desarrolladas.

### **Evolución de la IDE de España en Colombia**

En los últimos dos años, España se ha convertido en uno de los principales emisores de IDE en el Mundo. El dinamismo de la economía española a principios de siglo ha permitido consolidar a España como un país emisor de flujos de capital (en los años ochenta era un claro receptor de IDE). A pesar de que la mayoría de los flujos de inversión tienen como destino la Unión Europea, Latinoamérica ha desempeñado un papel fundamental en el incremento de las inversiones españolas en el exterior. En el periodo 1993-2006 América Latina ha captado el 29,9% de la inversión de España, siendo la región suramericana la más atractiva para invertir (24,2%).

Como se observa en la siguiente tabla, Colombia representa el 3,1% de las inversiones españolas en Latinoamérica (detrás de Argentina, Brasil, México, Chile y Perú). A pesar de no ser uno de los principales destinos de capital español, en 2007 y 2008, se espera que este dato se incremente en 3 puntos porcentuales, debido en parte al reciente acuerdo firmado con España (APRI).

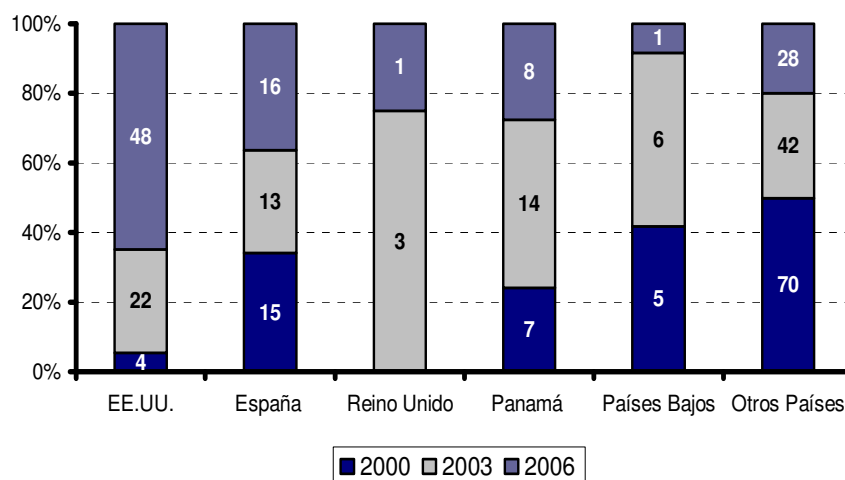
## IDE Neta de España en Latinoamérica (1993-2006)

PAÍSES	% sobre el total de la IDE de:		
	España en el Mundo	España en Latinoamérica	IDE mundial en Latinoamérica
<b>MÉXICO Y CENTROAMÉRICA</b>	<b>6,35</b>	<b>20,75</b>	<b>33,24</b>
Costa Rica	0,02	0,07	0,98
México	4,83	15,79	26,01
Panamá	0,25	0,82	1,41
República Dominicana	0,21	0,69	1,24
Resto Centroamérica	0,94	3,08	3,6
<b>AMÉRICA DEL SUR</b>	<b>24,23</b>	<b>79,25</b>	<b>66,76</b>
Argentina	9,68	31,67	11,35
Bolivia	0,06	0,21	0,78
Brasil	7,89	25,81	29,71
Chile	2,99	9,79	8,67
<b>Colombia</b>	<b>0,94</b>	<b>3,09</b>	<b>5,68</b>
Ecuador	0,06	0,21	1,78
Perú	0,96	3,13	3,68
Uruguay	0,88	2,77	0,58
Venezuela	0,78	2,57	4,33
<b>LATINOAMÉRICA</b>	<b>29,89</b>	<b>100</b>	<b>100</b>

Fuente: Elaboración propia a partir de datos del Ministerio de Industria, Turismo y Comercio de España y CEPAL.

No obstante, España es el segundo país con mayor inversión en Colombia (tras EE.UU.). En el siguiente gráfico se aprecia la constante presencia de flujos de inversión española en Colombia, representando aproximadamente el 15% de la inversión en el mercado colombiano. En 2006 sólo dos países realizaron grandes volúmenes de inversión – EE.UU. (48%) y España (16%) -.

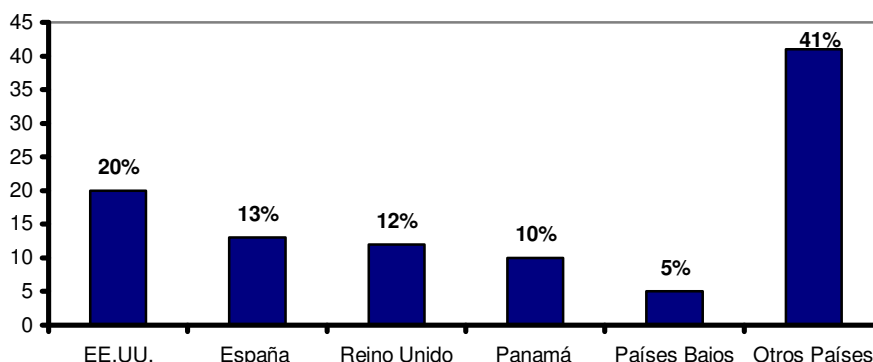
### Países con IDE en Colombia (I) (Años: 2000, 2003 y 2006)



Fuente: Elaboración propia a partir de datos de la CEPAL.

Si analizamos los flujos de inversión acumulados en el periodo 1997-2006, también podemos observar que España se ha consolidado como el segundo mayor inversor en Colombia, a pesar del incremento de la IDE inglesa<sup>2</sup>.

### Países con IDE en Colombia (II) (Periodo: 1997-2006)



Fuente: Elaboración propia a partir de datos de la CEPAL.

Según datos del Ministerio de Industria, Turismo y Comercio, los flujos de inversión de España en Colombia se concentran en cinco ramas de actividad:

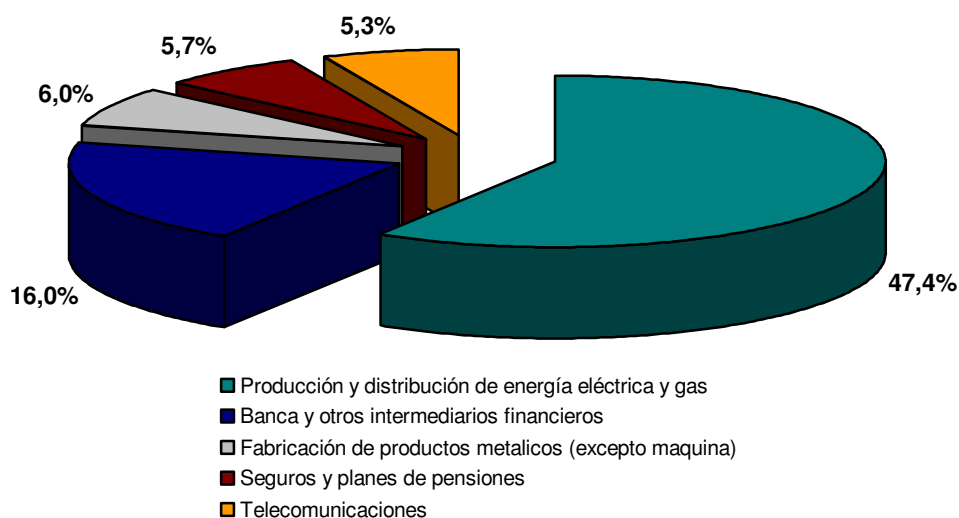
1. La **producción y distribución de energía eléctrica y gas**: que atrae el 47,4% de las inversiones, siendo Repsol YPF, Iberdrola y Gas Natural las principales empresas españolas con capital en Colombia.
2. El **sector bancario**: que actualmente capta el 16% de la IDE española y abarca principalmente las inversiones del Banco Bilbao Vizcaya Argentaria (BBVA) y del Banco Santander Central Hispano (BSCH).
3. La **fabricación de productos metálicos**: que absorbe el 6% de la inversión española, siendo Cepsa y Acerinox los principales representantes españoles.
4. Los **seguros y planes de pensiones**: que capta el 5,7% de los flujos de capital español y que fueron efectuados por Mapfre en los años noventa. No obstante, en el tercer trimestre de 2007 se han invertido 6,67 millones de euros en esta rama.

---

<sup>2</sup> Esta gran inversión se trata de una fusión por absorción, en la cual la multinacional sudafricana SABMiller (con sede en Londres) obtuvo el 72% de las acciones de la Cervecería Babaria (segunda mayor en América del Sur).

5. El de **Telecomunicaciones**: que percibe el 5,3% de las inversiones, realizado casi en su totalidad por Telefónica de España.

### IDE Neta de España en Colombia por Sectores de Inversión (% sobre el total de IDE)

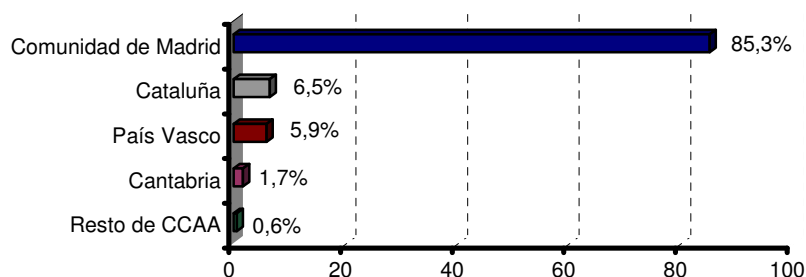


Fuente: Elaboración propia a partir de datos del Ministerio de Industria, Turismo y Comercio de España

Cabe destacar que en 2007, el sector de la construcción (impulsado por el dinamismo de las inmobiliarias) está cobrando fuerza en el mercado colombiano. Se espera que en 2008 lleguen al país grandes montos de inversión extranjera (principalmente de empresas españolas), atraídos por el reciente desarrollo en infraestructuras del mercado colombiano. Actualmente la construcción tan sólo representa un 1,2% y las actividades inmobiliarias un 2,1% de las inversiones españolas en Colombia.

Las comunidades españolas con más inversión en Colombia son: Madrid (85,3%), Cataluña (6,5%), País Vasco (5,9%) y Cantabria (1,7%).

### IDE de España en Colombia por Comunidades Autónomas (% sobre el total de IDE)



Fuente: Elaboración propia a partir de datos del Ministerio de Industria, Turismo y Comercio de España

Se calcula que al menos 130 entidades españolas han decidido establecerse en Colombia, especialmente en el sector de la energía y el de servicios financieros. A continuación se detalla la relación de las principales empresas de capital español en Colombia<sup>3</sup>. El siguiente listado es el resultado de una búsqueda exhaustiva llevada a cabo por el Instituto de Predicción Económica L.R. Klein Centro Gauss.

### Principales Empresas Españolas con Inversión en Colombia

Servicios		Industria	
1	Accor Hoteles España	31	Hidrocantabrico Distribucion Electrica
2	Aparthotel Sant Antoni	32	Iberdrola
3	Barceló Hotels & Resorts	33	Praxair España
4	BBVA	34	Repsol YPF
5	BSCH	35	Saras Energía
6	Codere	36	Teyma Abengoa
7	Editorial Planeta	37	Unión FENOSA
8	Editorial Santillana	38	Viesgo Generación
9	Editorial SM	<b>Construcción</b>	
10	Eulen	39	Abertis Infraestructuras
11	Gasaliper SI	40	Autopistas Concesionaria Española
12	Globalia Corporación Empresarial	41	Brues y Fernandez Construcciones
13	Hosteleria Unida	42	Castro Construcción Castellón
14	Iberostar	43	Comsa
15	Inditex	44	Corsan Corviam Construcción
16	Inversiones Hoteleras la Quinta	45	Dragados
17	Inypsa	46	Empresa de Transformación Agraria
18	Mapfre	47	Epsa Internacional
19	Paradores de Turismo de España	48	Fcc Construcción.
20	Sabadell Atlántico	49	Agruman Ferrovia
21	Sol Melía	50	Grupo OHL
22	Soluciona	51	Hercesa Inmobiliaria
23	Susaeta Ediciones	52	Instalaciones Inabensa
<b>Energía</b>		53	Lubasa
24	BP Solar España	54	Metrovacesa
25	Ecotecnia SCCL	55	Necso Acciona
26	Elcogas	56	Pavimentos Candi
27	Electra de Viesgo Distribución	57	Sacyr Vallehermoso
28	Endesa	58	Sacyr Vallehermoso
29	Gas Natural	59	Thyssenkrupp Elevadores
30	Gas y Electricidad Generación	60	Uicesa Obras y Construcciones
		<b>Telecomunicaciones y Transporte</b>	
		61	Acerinox
		62	Arkema Química
		63	Basell Poliolefinas Ibérica
		64	Cepsa
		65	Cofares
		66	Cofarte
		67	Ertisa
		68	Instituto Grifols
		69	Intercontinental Química
		70	Lilly
		71	Novartis Farmacéutica
		72	Petroquímica Española
		73	Roche Farma
		74	Sanofi Aventis
		76	Aena
		77	Agencia Española de Noticias
		78	Alcatel
		79	Avanzit TMT
		80	Cys
		81	Dyctel Infraestructuras
		82	Euskaltel
		83	R Cable y Telecomunicaciones Galicia
		84	Renfe
		85	Telefónica de España
		86	Teleinformática y Comunicaciones
		87	Trustel Comunicaciones
		88	T-Systems
		<b>Agroalimentario</b>	
		89	Pescanova
		90	Conservas Isabel
		91	Salica

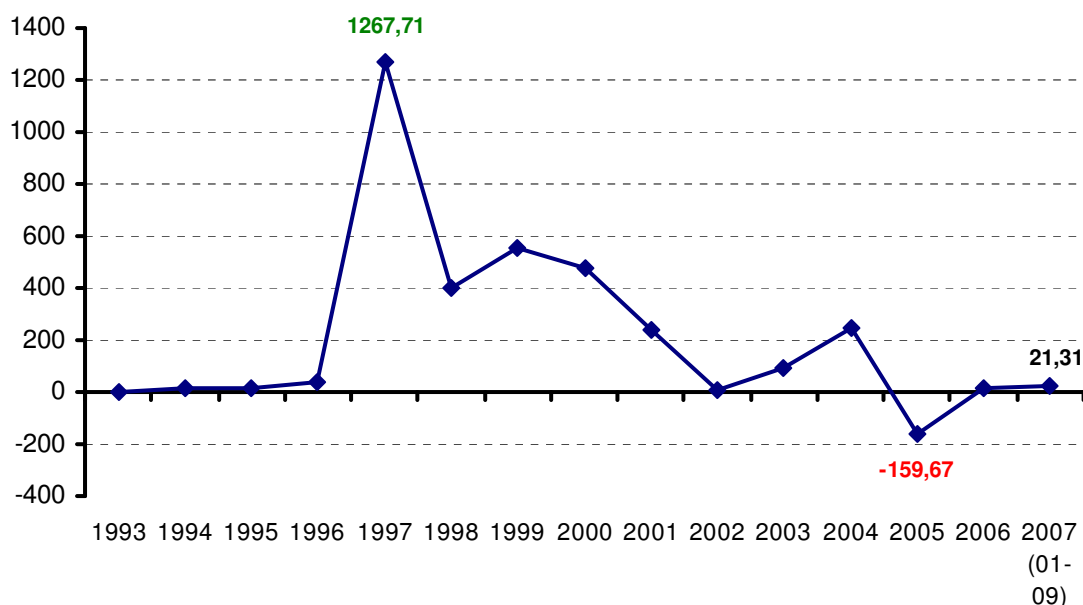
Fuente: Elaboración propia

<sup>3</sup> La clasificación está en orden alfabético, ya que se desconocen los flujos de IDE por empresa (protegidos por la Ley de Protección de Datos en España).

La inversión extranjera directa de España en Colombia, desde 1993 hasta el tercer trimestre de 2007<sup>4</sup> acumula 3.219,83 millones de euros (el 3,1% del total de la inversión en AL). A lo largo de este periodo, cabe destacar dos años:

1. En **1997**, se invirtió la cifra histórica de 1.267 millones de euros. El sector energético español realizó una millonaria inversión por 878,23 millones de euros y el sector financiero invirtió cerca de 360 millones de euros, logrando que este año se recuerde como el “boom” de la inversión española en Colombia.
2. En **2005**, se registró por primera vez, un saldo negativo en los flujos de inversión de España en Colombia (-159,67 millones de euros). Una vez más, el sector energético fue protagonista al retirar 141,54 millones de euros en este año. A esta desinversión se sumó el sector de la construcción.

**IDE Neta de España en Colombia**  
Operaciones ETVE y No ETVE<sup>5</sup>  
(Millones de €)



Fuente: Elaboración propia a partir de datos del Ministerio de Industria, Turismo y Comercio de España

<sup>4</sup> Dato del Ministerio de Industria, Turismo y Comercio.

<sup>5</sup> Flujos de Inversión de empresas ETVE y no ETVE (ETVE: Empresa de Tenencia de Valores Extranjeros)

### **A modo de conclusión:**

A pesar de que se prevé una desaceleración moderada en la economía de Colombia, se espera que la aplicación de una política monetaria restrictiva en 2008 luche contra las elevadas tasas de inflación que registra la economía colombiana. El consumo privado y la inversión extranjera continuarán siendo el motor del crecimiento económico, logrando que el país siga creciendo por encima del promedio latinoamericano.

La búsqueda y creación de nuevos y mejores acuerdos de inversión para favorecer el clima de intercambio comercial con Colombia (como el ya mencionado APRI) permite a los empresarios extranjeros tener garantías y seguridad jurídica en sus inversiones. Esta labor del gobierno colombiano, sin duda impulsará nuevas inversiones y motivará a los inversionistas ya instalados a reinvertir en el país.

Finalmente, la reciente visita del Presidente de Colombia, Álvaro Uribe, a España, ha solidificado las relaciones institucionales y comerciales entre ambos países. Por tanto, el clima de inversión nunca había sido tan favorable, ahora es el momento de fortalecer o rediseñar los planes de inversión. Las empresas españolas deben volver a confiar en países latinoamericanos como Colombia, ya lo hicieron en el “boom” de los años noventa, ahora quizá sea el momento de volver a hacerlo.

## **Bibliografía**

**Blonigen, B. y P, Gertler (2005)** “Inappropriate polling of wealthy and and poor countries in empirical FDI studies ” Instituto de Economía Internacional

**Calderón, C., N. Loayza y L. Serven (2004)** “Greenfield foreign direct investment and mergers and acquisitions: Feedback and macroeconomic effects” Working paper No. 3192 Banco Mundial

**Carkovic, M. y R. Levine (2005)** “Does foreign direct investment accelerate economic growth? ”Institute for International Economics, Washington DC.

**Chudnovsky, Daniel y López, Andrés (2007)** “Inversión extranjera directa y desarrollo: la experiencia del Mercosur” Revista de la CEPAL 92, Agosto 2007

**COMISIÓN ECONÓMICA PARA AMÉRICA LATINA Y EL CARIBE** “Balance preeliminar de las economías de América Latina y el Caribe 2007”. CEPAL

**Dunning, J.H. (1981)** “International Production and the Multinational Enterprise” Allen & Irwin London

**Fernández Sampedro, José Angel (2003)** “Factores de localización de la IED española en los países emergentes: el caso latinoamericano” Trabajo de Investigación

**García, Sofía (2006)** “Situación de la IDE española en Latinoamérica ante el nuevo escenario político” Centro de Estudios Latinoamericanos, Documento de análisis Septiembre 2006

**García, Sofía y Pérez, Francisco (2007)** “Venezuela: Perspectivas económicas y relaciones con España” Centro de Estudios Latinoamericanos, Documento de análisis Diciembre 2007

**Mahía, Ramón (2006)** “La agenda global europea y el comercio con Latinoamérica: ¿Una estrategia oportuna?” Centro de Estudios Latinoamericanos, Documento de análisis Noviembre 2006